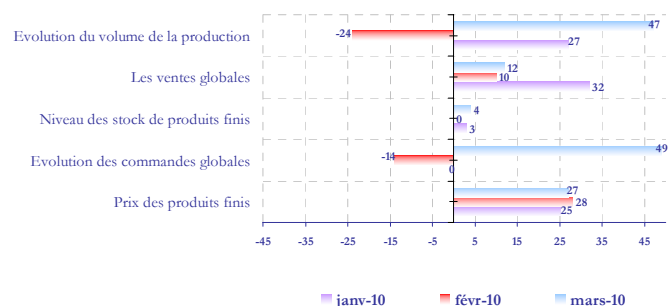


## Vue d'ensemble

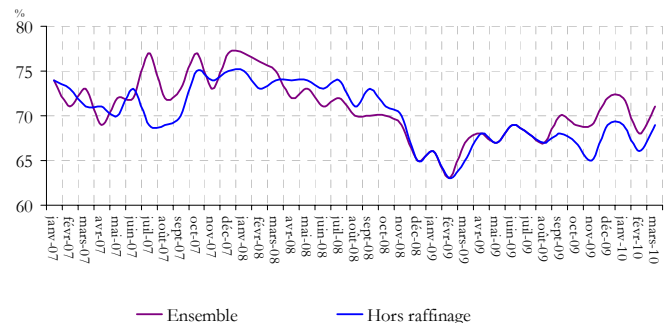
- **La production industrielle** s'est inscrite en hausse en mars par rapport au mois précédent.
- **Les ventes globales** ont été dans l'ensemble orientées à la hausse, en liaison avec l'amélioration des ventes locales.
- **Les stocks de produits finis** sont jugés légèrement supérieurs à leur niveau habituel.
- **Les commandes globales** reçues ont progressé d'un mois à l'autre et **le niveau actuel des commandes** est jugé légèrement supérieur à la normale pour la première fois depuis septembre 2008.
- **Le taux d'utilisation des capacités de production** s'est élevé à 71%, revenant ainsi son niveau moyen depuis janvier 2007. Hors raffinage, ce taux s'est établi à 69%. Par branche, il a atteint 80% dans les industries électriques et électroniques, 74% dans les industries chimiques et parachimiques, 71% dans les industries agro-alimentaires, 65% dans les industries du textile et du cuir et 60% dans les industries mécaniques et métallurgiques.

- **Les prix des produits finis** ont globalement augmenté d'un mois à l'autre.

Résultats de l'enquête BAM (soldes d'opinion en %)



Taux d'utilisation des capacités de production



- **Les perspectives d'évolution de l'activité** pour les trois prochains mois sont favorables dans l'ensemble. Les professionnels anticipent une hausse des ventes locales et étrangères. Parallèlement, la hausse des prix des produits finis devrait se poursuivre.

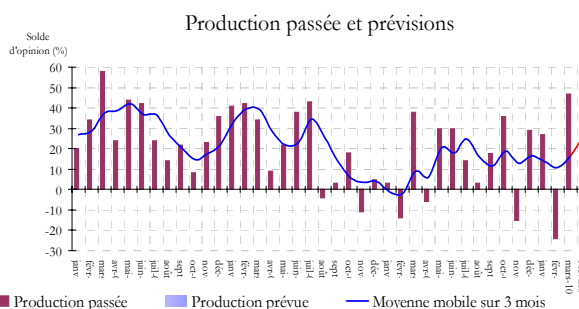
Les résultats de l'enquête sont synthétisés sous la forme de soldes d'opinion représentant, pour un indicateur donné, la différence entre le pourcentage de réponses "Hausse" ou "Supérieur à la Normale" et le pourcentage de réponses "Baisse" ou "Inférieur à la Normale". A titre d'exemple, un solde d'opinion de 20 relatif à la production industrielle signifie que le pourcentage d'entreprises indiquant une amélioration de leur production est supérieur de 20 points à celui des entreprises indiquant une baisse. Il ne doit pas être interprété comme une augmentation de 20% de la production industrielle.

**Les opinions exprimées sont celles des industriels répondant à l'enquête et ne reflètent pas nécessairement le point de vue de Bank Al Maghrib.**

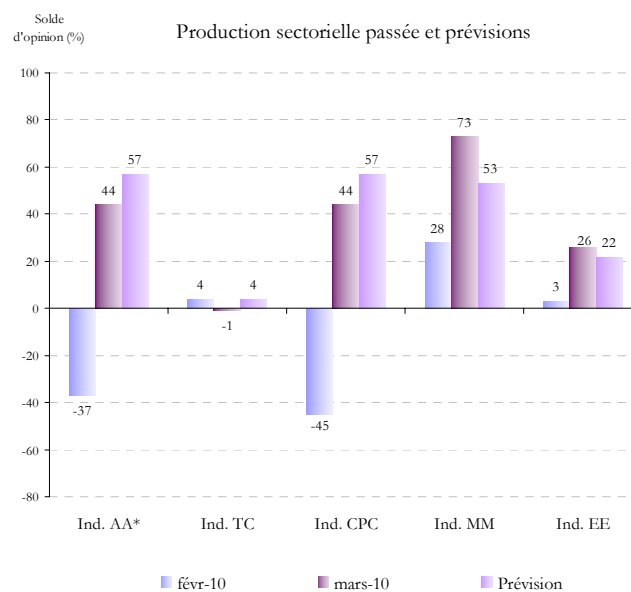
Taux de réponse : **79,9%** (nombre d'entreprises ayant répondu à l'enquête rapporté à la taille de l'échantillon).

# Evolution de la production

Selon les chefs d'entreprise enquêtés, la production industrielle a enregistré une hausse d'un mois à l'autre. En effet, 65% des réponses font ressortir un développement de l'activité contre 18% signalant une régression, soit un solde positif de 47%. Pour les trois prochains mois, les industriels prévoient une amélioration de l'activité avec un solde d'opinion de 51%.

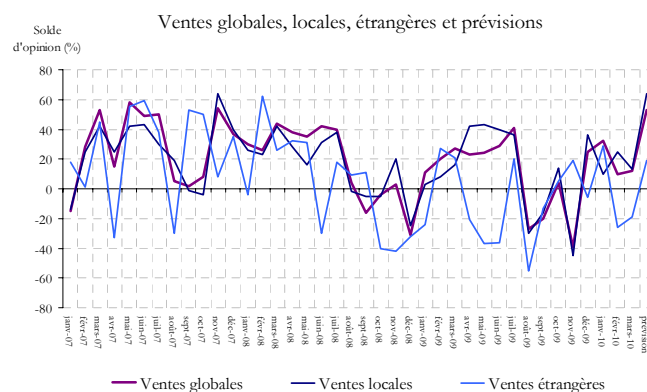
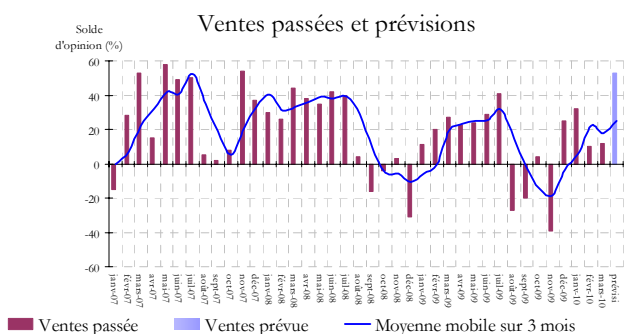


Au niveau sectoriel, les résultats de l'enquête révèlent un renforcement de l'activité dans l'ensemble des branches, à l'exception des industries du textile et du cuir qui ont connu une stabilité. A court terme, les opérateurs de l'ensemble des branches anticipent un développement de l'activité, toutefois, à des degrés différents.



# Evolution des ventes

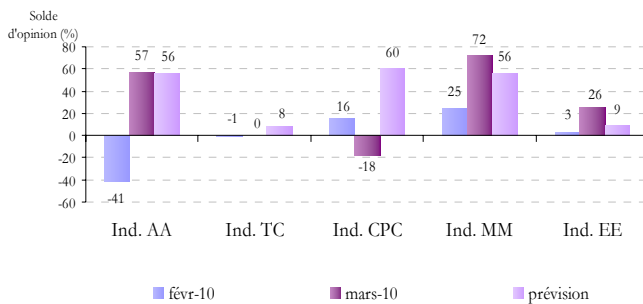
Les ventes globales ont été orientées à la hausse, en liaison essentiellement avec l'amélioration des ventes locales. Pour les trois prochains mois, les industriels tablent sur une progression des ventes locales et étrangères.



\* Ind. : Industries, AA : Agroalimentaires, TC : textile et cuir, CPC : chimiques et parachimiques, MM : mécaniques et métallurgiques, EE : électriques et électroniques

A l'exception des industries chimiques et parachimiques où un recul des ventes globales a été relevé, et des industries du textile et du cuir, où elles ont connu une stagnation, les autres branches ont affiché une hausse. À court terme, les professionnels tablent sur une amélioration des ventes dans l'ensemble des branches.

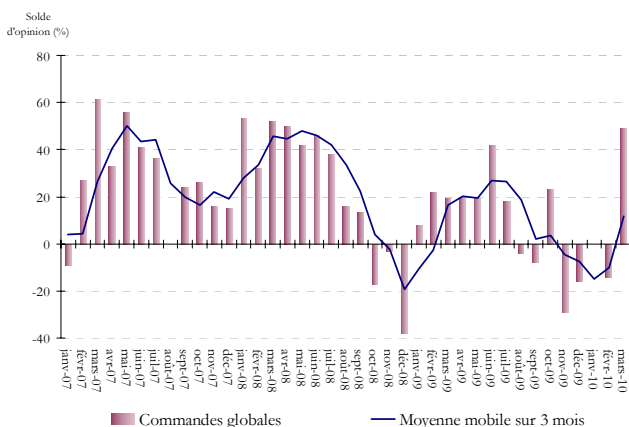
Ventes sectorielles passées et prévisions



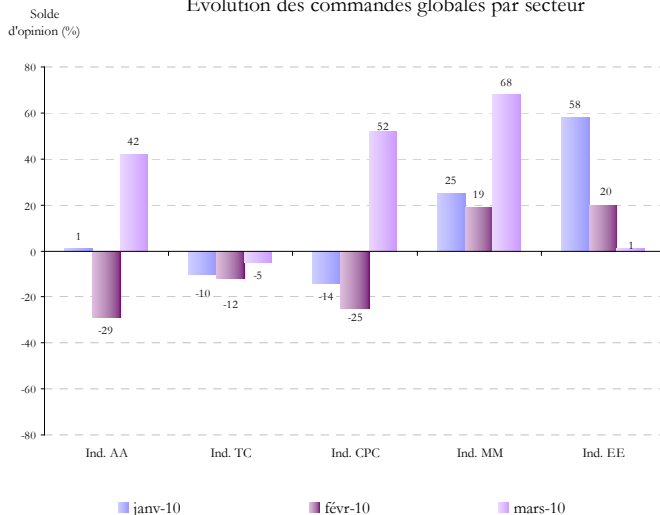
## Commandes reçues

Les nouvelles commandes ont progressé durant le mois de mars. Cette tendance recouvre un fléchissement des flux de commandes dans les industries du textile et du cuir, une stabilité dans les industries électriques et électroniques et une hausse dans les autres branches.

Evolution des commandes globales



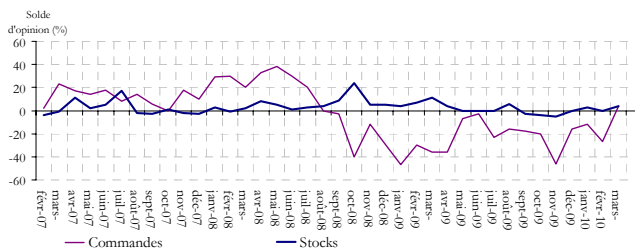
Evolution des commandes globales par secteur



## Stock de produits finis

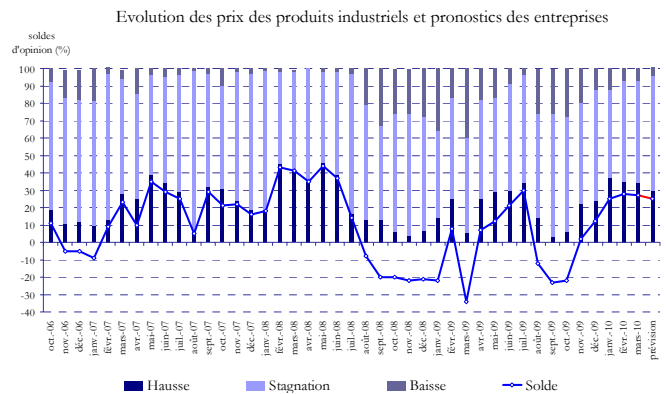
Le niveau actuel des commandes est jugé légèrement supérieur à la normale pour la première fois depuis septembre 2008. Les stocks de produits finis sont également estimés supérieurs à leur niveau habituel.

Niveau actuel des commandes et celui des stocks de produits finis

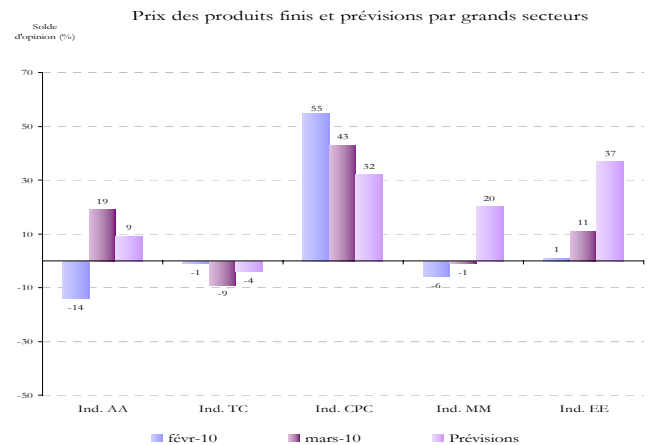


# Evolution des prix des produits finis

Les résultats de l'enquête révèlent une augmentation des prix des produits finis d'un mois à l'autre, avec un solde d'opinion de 27%. Pour les trois prochains mois, les industriels prévoient la poursuite de cette tendance.



L'évolution des prix des produits finis observée au niveau global recouvre un repli des prix dans les industries du textile et du cuir, une quasi-stagnation dans les industries mécaniques et métallurgiques et une hausse dans les autres branches. A court terme, seuls les opérateurs des industries du textile et du cuir anticipent une poursuite de la baisse des prix des produits finis, ceux des autres industries prévoyant une hausse des prix des produits finis.



## Note technique de l'enquête

L'enquête mensuelle de conjoncture industrielle de Bank Al-Maghrib qui a reçu le visa du Comité de Coordination des Etudes Statistiques (CO.CO.E.S) N° 19-07-06-03, est une enquête d'opinion menée auprès d'un échantillon représentatif comprenant 400 entreprises opérant dans le secteur industriel national. Son objectif est de disposer de données de qualité dans des délais courts permettant une évaluation de la conjoncture industrielle pour une bonne prise de décision. Lancé au début de chaque mois, le questionnaire de ladite enquête, essentiellement qualitatif, recueille les appréciations des chefs d'entreprises sur l'évolution de leur activité par rapport au mois précédent et par rapport au même mois de l'année précédente, ainsi que leurs anticipations quant à son évolution à court terme. Ces données synthétisées ne sont pas corrigées des variations saisonnières.

**Bank Al -Maghrib**

277, Avenue Mohammed V - B.P. 445 - R a b a t - M a r o c

T é l . ( 2 1 2 ) 5 3 7 7 0 1 0 0 0 • F a x ( 2 1 2 ) 5 3 7 2 0 6 7 6 8

www.bkam.ma

Dépôt légal : 2007 / 0028